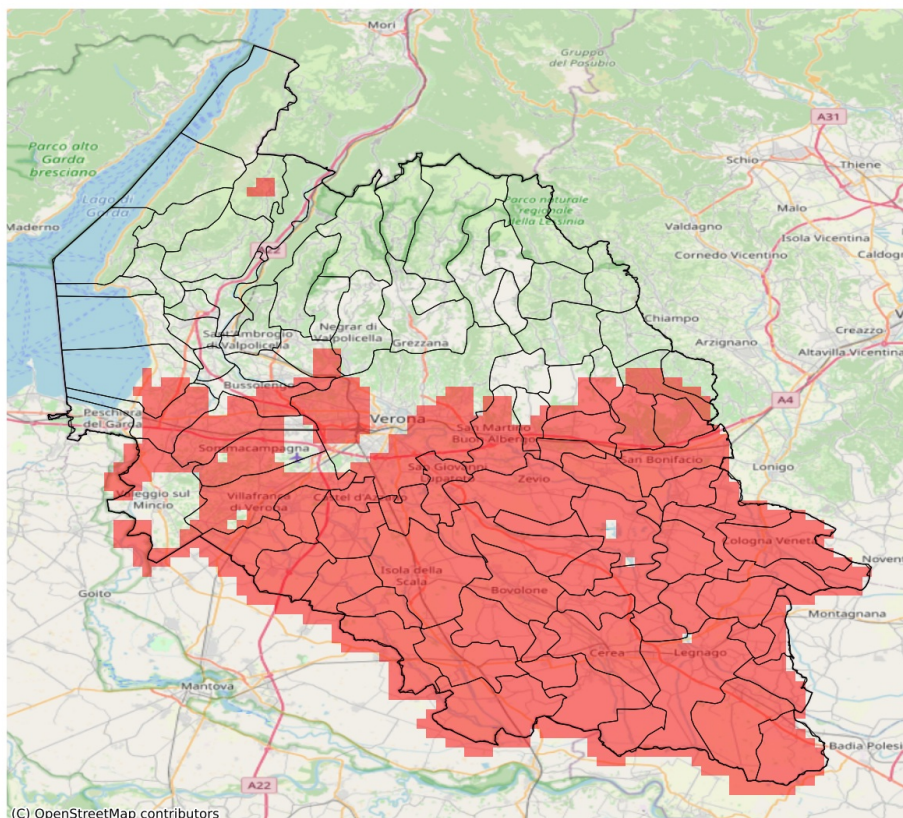


## SERVIZIO DI ALERT EX-POST

### Gelo e brina nella Provincia di Verona

**del 14-12-2025**

**Mapa della Provincia con evidenziati eventuali superamenti soglia (in rosso)**



I dati riportati nelle tabelle (valori delle variabili meteorologiche e porzioni comunali interessate dall'avversità) sono elaborati tenendo conto delle sole aree ad uso agricolo al di sotto dei 1200m. Viene data visibilità solamente ai comuni la cui area agricola interessata dall'avversità in oggetto è superiore al 5%. I valori di temperatura riportati sono a 2m.

Gelo e Brina (°C) del 14-12-2025				
Comune	Max	Min	Media	Porzione comunale interessata (%)
Albaredo d'Adige	-1.9	-3.5	-2.3	100
Angiari	-1.5	-2.1	-1.7	100
Arcole	-2.5	-3.6	-3.0	100
Belfiore	-2.9	-4.7	-4.0	100
Bevilacqua	-1.4	-2.4	-1.9	100
Bonavigo	-1.5	-2.1	-1.8	100
Boschi Sant'Anna	-1.4	-2.0	-1.7	100
Bovolone	-1.8	-2.7	-2.2	100
Bussolengo	2.3	-1.0	0.5	56
Buttapietra	-0.7	-2.0	-1.4	100
Caldiero	-0.9	-5.2	-3.5	100
Casaleone	-1.0	-1.6	-1.2	100
Castagnaro	-1.1	-1.8	-1.4	100
Castel d'Azzano	-0.1	-0.7	-0.3	100
Castelnuovo del Garda	1.7	-2.2	-0.5	77
Cazzano di Tramigna	3.8	-5.3	-0.2	56
Cerea	-0.9	-2.1	-1.4	100
Cologna Veneta	-1.7	-3.1	-2.2	100
Colognola ai Colli	-0.1	-5.3	-3.2	100
Concamarise	-1.6	-1.9	-1.7	100
Erbè	-1.0	-2.0	-1.6	100
Ferrara di Monte Baldo	1.8	-0.1	1.2	25
Gazzo Veronese	-1.3	-1.9	-1.6	100
Illasi	4.0	-4.0	0.7	46
Isola Rizza	-2.1	-3.2	-2.6	100
Isola della Scala	-0.8	-2.4	-1.6	100
Lavagno	3.2	-1.4	0.4	61
Lazise	3.9	-2.2	0.8	47
Legnago	-0.8	-2.0	-1.2	100
Minerbe	-1.8	-2.1	-1.9	100
Montecchia di Crosara	2.3	-2.1	-0.7	81
Monteforte d'Alpone	-1.3	-2.7	-2.0	100
Mozzecane	-0.1	-0.6	-0.3	100
Negrar di Valpolicella	4.6	-0.1	2.9	12
Nogara	-1.6	-2.1	-1.8	100
Nogarole Rocca	-0.3	-1.0	-0.7	100
Oppeano	-1.1	-4.2	-2.5	100
Palù	-1.6	-4.2	-3.3	100

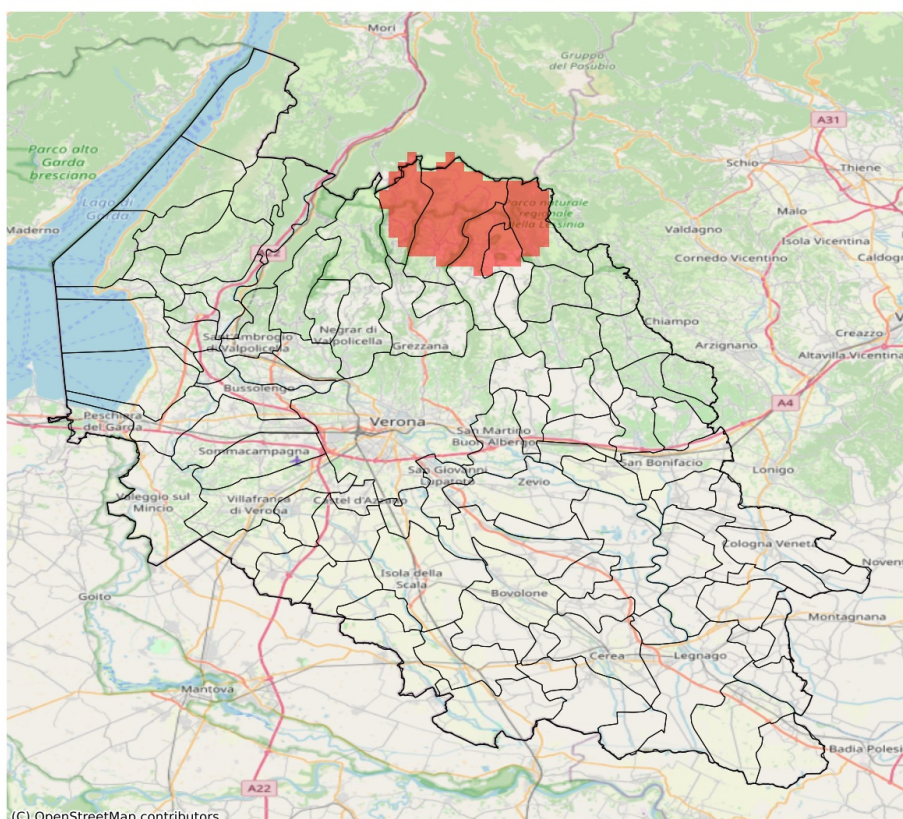
Gelo e Brina (°C) del 14-12-2025				
Comune	Max	Min	Media	Porzione comunale interessata (%)
Pescantina	3.4	-0.8	1.1	28
Povegliano Veronese	-0.1	-0.8	-0.4	100
Pressana	-1.8	-2.4	-2.1	100
Ronco all'Adige	-2.3	-4.6	-3.4	100
Roncà	4.5	-2.1	0.6	44
Roverchiara	-1.7	-2.6	-2.2	100
Roveredo di Guà	-2.1	-2.4	-2.3	100
Salizzole	-1.6	-2.4	-2.0	100
San Bonifacio	-1.3	-5.2	-3.0	100
San Giovanni Lupatoto	-0.8	-2.8	-1.5	100
San Martino Buon Albergo	5.2	-3.4	-0.9	88
San Pietro di Morubio	-1.7	-2.3	-2.1	100
San Pietro in Cariano	3.9	-0.7	1.1	38
Sanguinetto	-1.3	-1.7	-1.5	100
Soave	-0.1	-5.3	-3.4	100
Sommacampagna	1.5	-0.2	0.1	81
Sona	1.8	-2.2	-0.1	85
Sorgà	-0.8	-2.0	-1.7	100
Terrazzo	-1.3	-1.9	-1.6	100
Trevenzuolo	-0.6	-1.6	-1.0	100
Valeggio sul Mincio	1.5	-0.7	0.2	54
Verona	4.9	-3.4	0.2	61
Veronella	-1.8	-3.5	-2.4	100
Vigasio	-0.1	-1.1	-0.6	100
Villa Bartolomea	-0.8	-1.7	-1.1	100
Villafranca di Verona	1.4	-0.3	0.0	84
Zevio	-0.8	-4.3	-2.4	100
Zimella	-1.7	-3.1	-2.4	100

# SERVIZIO DI ALERT EX-POST

## Indice SPEI3 nella Provincia di Verona

**del 14-12-2025**

**Mapa della Provincia con evidenziati eventuali superamenti soglia (in rosso)**



I dati riportati nelle tabelle (valori delle variabili meteorologiche e porzioni comunali interessate dall'avversità) sono elaborati tenendo conto delle sole aree ad uso agricolo al di sotto dei 1200m. Viene data visibilità solamente ai comuni la cui area agricola interessata dall'avversità in oggetto è superiore al 5%. L'indicatore SPEI3 evidenzia condizioni di siccità agricola in base ai valori di precipitazione ed evapotraspirazione accumulati nei 3 mesi precedenti alla data indicata in tabella.

Indice SPEI 3 mesi del 14-12-2025				
Comune	Max	Min	Media	Porzione comunale interessata (%)
Bosco Chiesanuova	-1.29	-1.55	-1.45	50
Erbezzo	-1.43	-1.52	-1.49	50
Roverè Veronese	-0.98	-1.52	-1.32	11
Selva di Progno	-1.14	-1.54	-1.4	29
Velo Veronese	-1.34	-1.55	-1.46	42