



I dati riportati nelle tabelle (valori delle variabili meteorologiche e porzioni comunali interessate dall'avversità) sono elaborati tenendo conto delle sole aree ad uso agricolo al di sotto dei 1200m. Viene data visibilità solamente ai comuni la cui area agricola interessata dall'avversità in oggetto è superiore al 5%. I valori di temperatura riportati sono a 2m.

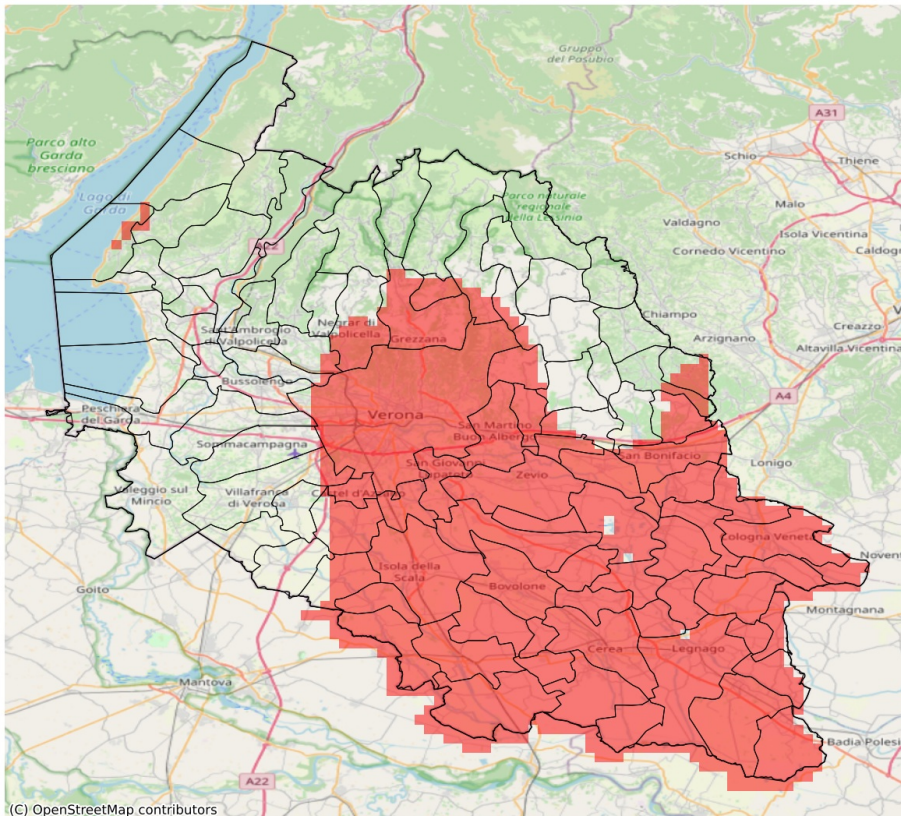
Temperatura minima a 2 m (°C) del 23-02-2024				
Comune	Max	Min	Media	Porzione comunale interessata (%)
Erbezzo	1.4	-0.1	0.6	12

## SERVIZIO DI ALERT EX-POST

### Vento forte nella Provincia di Verona

del 23-02-2024

Mapa della Provincia con evidenziati eventuali superamenti soglia (in rosso)



I dati riportati nelle tabelle (valori delle variabili meteorologiche e porzioni comunali interessate dall'avversità) sono elaborati tenendo conto delle sole aree ad uso agricolo al di sotto dei 1200m. Viene data visibilità solamente ai comuni la cui area agricola interessata dall'avversità in oggetto è superiore al 5%. I valori di vento riportati sono a 10m.

Raffica massima del vento (m/s) del 23-02-2024				
Comune	Max	Min	Media	Porzione comunale interessata (%)
Albaredo d'Adige	15	14	14	100
Angiari	15	14	15	100
Arcole	14	14	14	100
Badia Calavena	14	11	12	11
Belfiore	15	13	14	90
Bevilacqua	15	14	14	100
Bonavigo	15	14	14	100
Boschi Sant'Anna	15	14	14	100
Bosco Chiesanuova	14	12	13	31
Bovolone	15	14	15	100
Brentino Belluno	14	11	12	9
Brenzone sul Garda	14	10	12	14
Bussolengo	14	11	12	11
Buttapietra	16	14	14	100
Caldiero	16	13	14	76
Casaleone	16	15	15	100
Castagnaro	16	15	16	100
Castel d'Azzano	15	13	14	75
Cerea	16	14	15	100
Cerro Veronese	15	13	14	63
Cologna Veneta	15	14	14	100
Colognola ai Colli	16	13	14	54
Concamarise	15	15	15	100
Erbezzo	14	12	12	9
Erbè	15	13	14	93
Gazzo Veronese	16	15	15	100
Grezzana	17	12	14	67
Illasi	16	12	14	32
Isola Rizza	15	14	15	100
Isola della Scala	15	14	14	100
Lavagno	17	13	15	83
Legnago	16	14	15	100
Marano di Valpolicella	14	11	13	16
Mezzane di Sotto	17	13	15	68
Minerbe	15	14	14	100
Montecchia di Crosara	14	12	13	44
Monteforte d'Alpone	14	13	14	66
Negrar di Valpolicella	15	12	13	45

Raffica massima del vento (m/s) del 23-02-2024				
Comune	Max	Min	Media	Porzione comunale interessata (%)
Nogara	16	14	15	100
Nogarole Rocca	14	12	13	20
Oppeano	15	14	15	100
Palù	15	14	15	100
Pescantina	14	11	13	23
Povegliano Veronese	14	13	13	24
Pressana	15	14	14	100
Ronco all'Adige	15	14	14	100
Roncà	15	13	14	60
Roverchiara	15	14	15	100
Roveredo di Guà	15	14	14	100
Roverè Veronese	16	11	13	40
Salizzole	15	14	15	100
San Bonifacio	14	13	14	87
San Giovanni Ilarione	14	12	13	11
San Giovanni Lupatoto	16	14	15	100
San Martino Buon Albergo	17	13	15	99
San Mauro di Saline	15	12	13	34
San Pietro di Morubio	15	14	15	100
San Pietro in Cariano	14	12	13	31
San Zenò di Montagna	14	11	13	10
Sanguinetto	16	15	15	100
Sant'Anna d'Alfaedo	14	11	13	9
Soave	14	12	13	42
Sommacampagna	14	12	13	14
Sona	14	11	12	9
Sorgà	15	13	14	97
Terrazzo	15	14	15	100
Torri del Benaco	14	12	13	17
Tregnago	16	12	13	25
Trevenueolo	14	13	14	63
Verona	17	12	15	83
Veronella	14	14	14	100
Vigasio	15	13	14	63
Villa Bartolomea	16	15	15	100
Villafranca di Verona	14	12	13	21
Zevio	16	14	15	100
Zimella	15	14	14	100

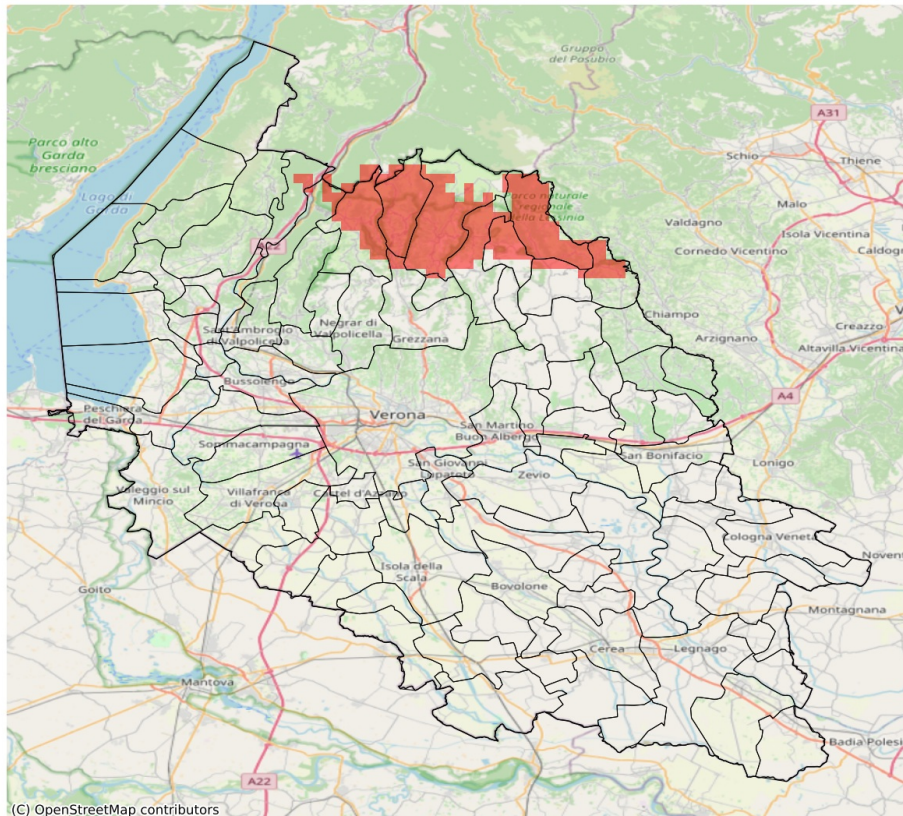


## SERVIZIO DI ALERT EX-POST

### Eccesso di pioggia in 72 ore nella Provincia di Verona

del 23-02-2024

Mappa della Provincia con evidenziati eventuali superamenti soglia (in rosso)



I dati riportati nelle tabelle (valori delle variabili meteorologiche e porzioni comunali interessate dall'avversità) sono elaborati tenendo conto delle sole aree ad uso agricolo al di sotto dei 1200m. Viene data visibilità solamente ai comuni la cui area agricola interessata dall'avversità in oggetto è superiore al 5%.

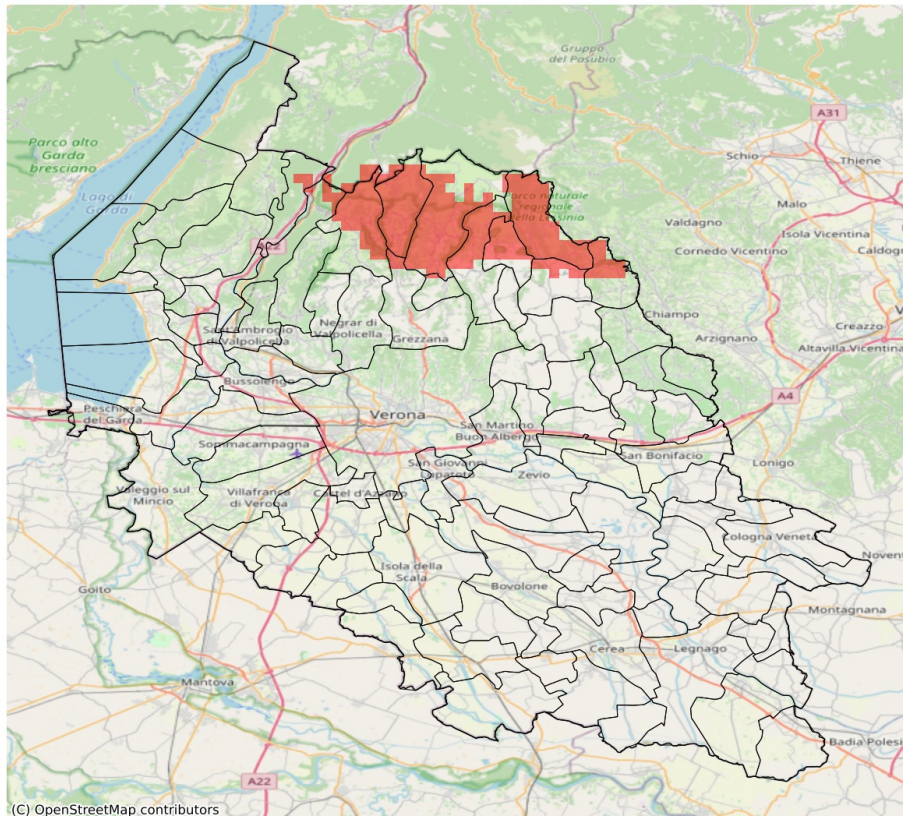
Precipitazione cumulata in 3 giorni (mm) dal 21-02-2024 al 23-02-2024				
Comune	Max	Min	Media	Porzione comunale interessata (%)
Bosco Chiesanuova	92.0	71.0	85.0	92
Brentino Belluno	80.0	59.0	72.0	15
Cerro Veronese	82.0	46.0	56.0	15
Dolcè	80.0	45.0	65.0	16
Erbezzo	92.0	85.0	87.0	100
Roverè Veronese	83.0	50.0	69.0	21
Sant'Anna d'Alfaedo	88.0	60.0	74.0	31
Selva di Progno	92.0	81.0	88.0	100
Velo Veronese	87.0	63.0	77.0	37
Vestenanova	96.0	66.0	76.0	32

## SERVIZIO DI ALERT EX-POST

### Eccesso di pioggia in 10 giorni nella Provincia di Verona

del 23-02-2024

Mappa della Provincia con evidenziati eventuali superamenti soglia (in rosso)





I dati riportati nelle tabelle (valori delle variabili meteorologiche e porzioni comunali interessate dall'avversità) sono elaborati tenendo conto delle sole aree ad uso agricolo al di sotto dei 1200m. Viene data visibilità solamente ai comuni la cui area agricola interessata dall'avversità in oggetto è superiore al 5%

Precipitazione cumulata in 10 giorni (mm) dal 14-02-2024 al 23-02-2024					
Comune	Max	Min	Media	Porzione comunale interessata (%)	Media 5 anni
Bosco Chiesanuova	92	71	85	92	9
Brentino Belluno	80	59	72	15	8
Cerro Veronese	82	46	56	15	11
Dolcè	80	45	65	16	9
Erbezzo	92	85	87	100	7
Roverè Veronese	83	51	69	21	8
Sant'Anna d'Alfaedo	88	60	74	31	7
Selva di Progno	94	82	90	100	5
Velo Veronese	88	63	77	42	5
Vestenanova	96	67	76	32	9